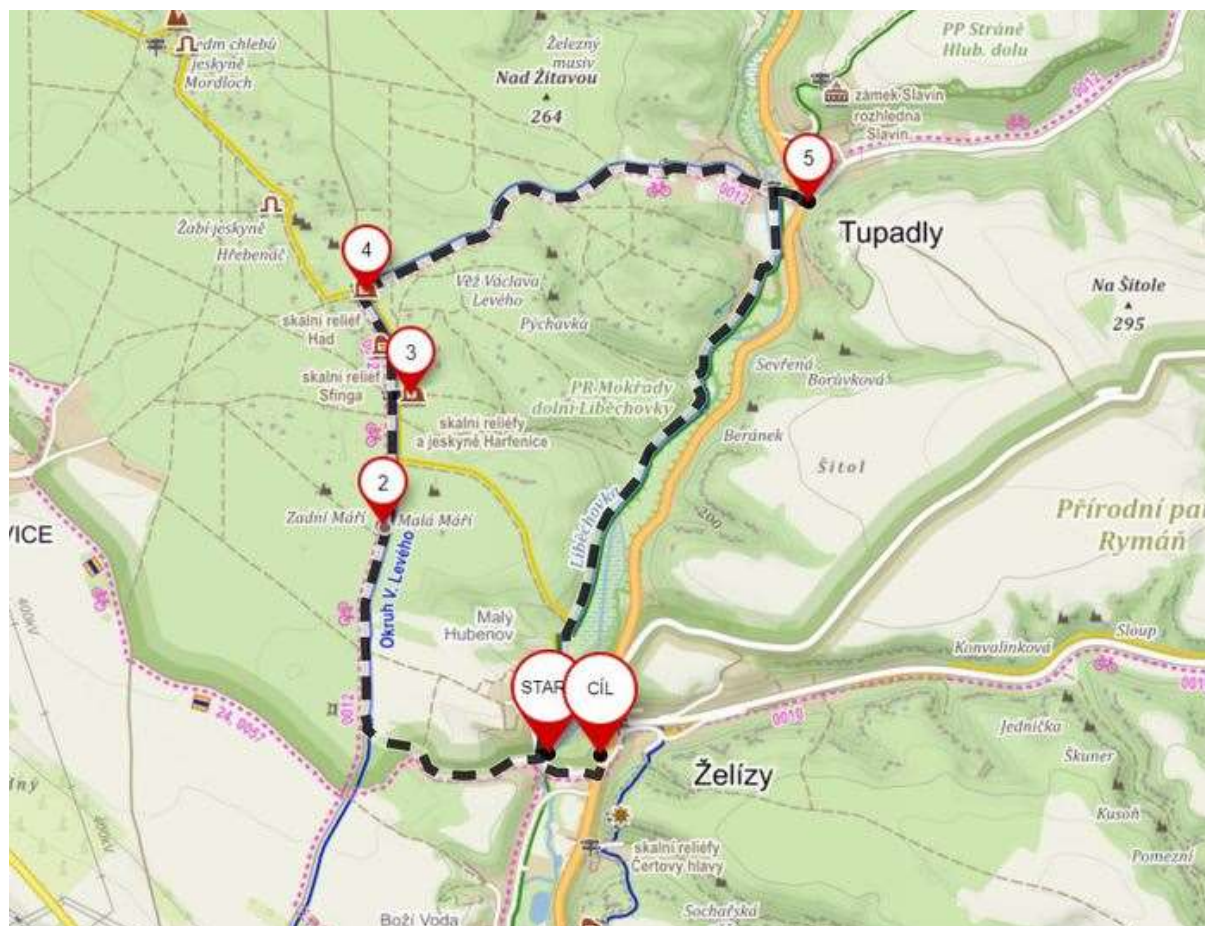


VLASTNÍ E-CYKLOTRASY PO KOKOŘÍNSKU OD E-kokorin.cz

Pavel Marek – tel: 777803211, E-mail: elektrokokorin@gmail.com



TRASA OKOLO KOMÍNA 8 KM

Toto je kraťoučkový okruh z Želíz do sousední vesnice Tupadly a zpět. Rád jsem si ji jako výlet dával pěšky, na koloběžce, nebo s kočárem. Pokud máte malé děti, tak je to vlastně pěkně dlouhá túra! Na kole je to maličká cyklotrasa a zvládnou jí i ti nejmenší. To že je kraťoučková však neznamená, že není zajímavá!

Hned jak vyjedete nad vesnici, tak míváte soukromou famu. Děti můžou okukovat koně, prasátka, ovečky. Velice často jsou k vidění i mláďátka a tak má tato zastávka u dětí veliký špěch!

Jakmile po cca 1 km vjedete do lesa, tak již začnete potkávat díla sochaře Václava Levého. Nejdříve je to kaple sv. Máří Magdalény, kterou si rádi prohlédnou rodiče a děti ji tak jednou obejdou dokola a budou chtít dále.

Po dalším cca 1 km však naleznete na Harfenici, skalní reliéfy a jeskyni. Musím říci, že všechny mé děti to místo měly rády a prolézal jsem jej s nimi od mala. Tam je ideální udělat malou zastávku na malý odpočinek a svačinku.

Za další necelý kilometr narazíme na skalní reliéf Hada. Na tomto místě je to také na malou zastávku a protože další bude až v restauraci v Tupadlech, doporučuju děti odtud nevyhánět ☺

Po cca 1,5 km se vyloupneme z lesa na nádherné planince, které vévodí vysílač telefonních operátorů. Po přejetí planinky následuje OPRAVDU PRUDKÉ KLESÁNÍ až do vesnice Tupadly. Je zde značka „cyklisto sesedni z kola“, kterou doporučuji neignorovat obzvláště s dětmi!

V restauraci v Tupadlech najdete krásnou zastávku ideálně na oběd, který můžete spláchnout výborným pivem Holba. Pro děti tu mají písek a pár hraček. Je to klasická venkovská hospoda, takže nečekejte dokonalé dětské hřiště a personál v bílé košili. Nicméně najíte se tu dobře, děti budou spokojené a rozhodně neutratíte majlant! Obsluhuje pan majitel osobně.

Návrat do Želíz vede krásným údolím říčky Liběchovky, v chládku a s voňavým vzdouškem.



OKOLO DVOU KOMÍNŮ 13 KM

Tato trasa je již trošičku cyklistická a již si lze užít krásu elektrokola. Až do Tupadel vede stejnou cestou jako nejkratší osmikilometrová. Minete všechny krásné výtvořky sochaře Václava levého a v podstatě můžete dát i stejnou zastávku v restauraci v Tupadlech. Nicméně po obědě se nebudete vracet údolím říčky Liběchovky, ale naopak si dáte krásné stoupání! Tato trasa již asi není vhodná pro nejmenší děti. Po cca 100 metrech od vrat restaurace, které bohužel musíte absolvovat po naprosto šílené státní silnici směr Česká Lípa uhnete doleva mezi domy do slušného kopečka.

V průběhu stoupání stojí za to se rozhlížet po zajímavých chaloupkách, kterých tam pár je. Jakmile vyšlapete ven z lesa až na okraj pole, dáte se po zrekonstruované polní cestě až na hlavní. Po cestě vpravo již jistě zahlédnete zajímavá panoramata Českého Středohoří.

Jakmile dojedete na silnici a dáte se doleva, tak po vystoupení nad zatáčku objevíte nevídané. Při pohledu směrem na západ se Vám rozprostře celé České Středohoří. Při dobré viditelnosti lze zahlédnout jeho dominantu kopec Ranná u Loun.

Následuje prima sešup do Dolní Zimore a zpět do Želíz.



TRASA NA PÁR HODIN 35 KM

Na tomto výletě už poznáte krásná místa Kokořínska, vychutnáte si pěkné sjezdy a okusíte nádherné elektrické výjezdy. Je to trasa, která Vás prostě bude bavit.

Ze Želíz vyrážíme směrem na jih údolím Liběchovky. Stojí za to si všimnout staveb předválečné architektury v okolí. Údajně si toto místo oblíbili bohatí obchodníci z Prahy v dobách první republiky a stavěli si zde své letní domy.

Po cca 3 km dojedete do Liběchova, kde stojí za to projet napůl zničený zámek. Na dlouhou zastávku to není, z kola nemusíte slézat 😊 Pokud budete mít chuť na dobré a levné kafičko, můžete navštívit cukrárnu zapadlou v uličce vedle pošty, cca 70 metrů od hlavní Rumburské silnice. Mají zde útulnou zahrádku a příjemné posezení.

Následně musíte cca 300 metrů po hlavní a pak již odbočíte směr Kokořín. Po dalších 200 metrech již odbočujete na polní cestu a můžete si užívat klidu a bezpečí daleko do silničního provozu! Jako zajímavost potkáte u bodu 7 dráhu pro závodění s drony. Málokdy zde někoho potkáte létat, ale je to přinejmenším netradiční kuriozita.

Po cca 3 km po levé straně uvidíte opečovávané letiště modelářů z Mělníka. Zde naopak někoho potkáte poměrně často a tak si můžete sednout do trávy a relaxovat při pohledu na modely letadel. Místní Vám jistě rádi řeknou o svém koníčku více.

Cesta z letiště je lemována mnoha různými ovocnými stromy, hlavně jablka, hrušky a švestky. Doporučuji si natrhat a užít na maximum ovoce v BIO kvalitě 😊

Po cca dalším 1 km odbočujeme doleva a hned doprava na polní cestu mezi keře. Toto je krásný (a velice bezpečný) sjezd do hlavního Kokořínského údolí, které končí až pod hradem Kokořín. V údolí přejedeme trať a po cca 300 metrech z hlavní silnice směr Mšeno uhneme doleva do lesa. Tam se

ocitneme na krásné trase údolím po břehu rybníku Lhotka, za kterým ostře uhneme doprava do kopce podél železniční tratě.

Jakmile po trase vystoupáme až do vesnice Střemy, musíme trefit správnou odbočku na letištní plochu nad vesnicí. Nyní je prostor v soukromých rukách, takže pochopitelně buďte opatrní a slušní. Po projetí kolem letiště přejedeme směr Nebužely, ze kterých již uhneme zpět do Kokořínského dolu.

Po cestě dolů si užijete krásný sjezd s božským vzduchem a v nádherném lese. Dole na křižovatce naleznete jednak jeskyni U Kroužku a pochopitelně i samotný Mlýn Kroužek. V současné době je obojí již pochopitelně pouze turistická zajímavost. Po odbočení vpravo již míříte k jednomu z nejnádhernějších míst Kokořínska, Harasovu. Bylo to božské výletní místo za první republiky s dominantou hotelem Harasov, krásným rybníkem a skalním bytem. Nyní je zde velice příjemné místo k zastávce, odpočinku a několika fotografiím. Původní hotel je bohužel ve značně žalostném stavu a jen mi nezbývá doufat, že si současný majitel našetří 20 mil. a hotel si pro radost opraví. Celý rybník se dá obejít po turistické značce, nicméně s koly je to díky místu se schody trošku náročnější!

Nyní máte na výběr, buď pojedete dál Kokořínským dolem na oběd, nebo se najíte až doma. Trasa počítá s jídlem až zpět v Želízech.

Takže si teď užijeme krásné stoupání do Bosyně, kde se nezapomeňte rozhlížet po krásných původních stavbách. Po njetí na hlavní a odbočení vlevo, ujedete cca potkáte Cukrárnu a občerstvovací stanici Arcadis – dům řemesel. Zde doporučuji pouze jediné, využít jejich nádherný dvůr k oddechu a dát si případně kávu. Veškeré zákusky mají výbornou cenu. Jejich chuť mi posledních cca 5 let přijde zoufalá a neměnná. Pokud Vás snad napadne dát si na uhašení žízň pivo, vězte že je zde pouze korporátní Kozel 11.

Po odbočení na polní cestu (asfaltovou) Vás čeká nejkrásnější polňačka na Kokoříně. Jedete cca 300 metrů s výhledem na Ústecký kraj a České středohoří. Pak zastavíte u obrovské třešně a kocháte se tou nádherou! Až se dokocháte, dojedete do vesnice Chodeč. Zde stojí mnoho zajímavých stavení z dob dávno minulých v původním stavu. Z Chodče již valíte 5 km z kopce dolů až na křižovatku, kde odbočíte na Horní Zimoř a po odbočení opět následují božské výhledy na České středohoří. V Želízech můžete pro změnu navštívit buď restauraci U Blanky, kde dostanete dobré jídlo za ještě rozumné peníze a k němu výbornou polotmavou Holbu. U Blanky je též schovaná zahrádka (terasa), kde se sedí opravdu nádherně! Jen je potíž s koly, takže spíše zvolíte sezení venku u silnice se zajímavým výhledem na motorky, auta a kamiony 😊 Pokud byste se naopak chtěli vyvalit na trávu, tak jen cca 300 metrů od Blanky naleznete hospodu Na Kovárně s obří zahradou a místem na válení se, běhání dětí, skákání na trampolíně. Vždy slušná obsluha Vám však nabídne pouze pár jídel ze zmrazených polotovarů a pivo Staropramen 10 a 11.



TRASA DO PIVOVARU 35 KM

Výlet do pivovaru jsem poprvé podnikl na jaře roku 2019. Jedná se o nový pivovar Mlýn ve Střížovicích, cca 8 km severně od Štětí. Celá trasa vede po východním okraji CHKO Kokořínsko, to ji však neubírá na kráse a zajímavosti!

Již tradičně startujeme od koupaliště v Želízech a na prvních kilometrech potkáme skalní reliéfy od Václava Levého. U „Hada“ však nikam neodbočujeme, avšak projedeme toto křížení lesních cest rovně. V tu chvíli se ocitneme na krásně opuštěné trase, kam mnoho turistů nezavítá. Stejně tak se můžeme držet žluté turistické značky a uhnout vlevo. V tomto případě na cestě k další zastávce, jeskyni Mordloch a útvaru Sedm chlebů, potkáte ještě Žabí jeskyni a naproti krásné skály Hřebenáč a Hadí korunku.

Po cca 4 km od koupaliště dojedete k jeskyni. Je to nádherná zastávka, kde se pobaví i děti. Jeskyně je trošku strašidelná a vzhledem k tomu, že ji za své dočasné útočiště používají čundráci, tak je zabydlená. Útvar Sedm chlebů mi vždy přijde, že každou chvílí musí spadnout.....ale zatím ne ☹️ Zde doporučuji udělat prostě malou zastávku, i když cesta před Vámi je ještě dlouhá.

Následuje cesta kolem Hraběcí a Mariánské kaple od které již míříme k okraji lesa dál na pole a do kopce k vesnici Brocno. Na cestě po poli nahoru se nezapomeňte kochat nádherným pohledem na České středohoří směrem na západ. V Brocně míjíte zchátralý zámek a nádherné dětské hřiště, kam občas s dětmi dojedeme i autem. Vesnice je to krásná, avšak vždy se mi zdála nějak liduprázdná ☹️. Pokud máte žízeň nebo hlad, tak je zde poslední šance navštívit místní konzum.

Z Brocna záhy odbočíte z hlavní silnice na polňačku, kde po necelém kilometru užijete směrem na východ hrad Bezděz. Přes Veselí a Újezd míříte dále k cíli podél lesa a další soukromé farmy. Přijíždíte do vesnice Lomy, kde stojí za to si z trasy „odskočit“ cca 300 metrů k vysílači mobilních operátorů,

který je na nejvyšším místě v okolí s dalekým výhledem do kraje! Následuje zábavný sjezd až do vesnice Střížovice, kde již naleznete vlastní pivovar Mlýn.

Musím říci, že mě celý prostor pivovaru nadchnul. Má k dispozici opravdu obrovský prostor se sezením venku ve stínu, nebo na sluníčku. Vejde se tam celá cyklistická výprava, včetně žen, dětí i starců 😊 Pro děti je zde trampolína a výhled na domácí zvířinu (slepice) a pro dospělé dobré pivo. Co je důležité, tak zde čepují i Cyklistickou desítku, která mi opravdu chutnala a přitom mě nevyčerpala. K závěru se též blíží vybudování ubytování v objektu. V tomto pivovaru se cítím dobře a zdá se mi, že má nakročeno správným směrem zacíleným na „normální“ lidi. Před mnoha lety mě stejně zaujal nový pivovar Lobeč kousek od Mšena, myšlenka i místo parádní. Dnes mě to do něj však již tak netáhne, necítím se tam jako doma. Je to však pouze subjektivní dojem....stejně jako veškeré výše sepsané.

Pokud se tedy již dostatečně občerstvíte, vyrazíte po silnici směr Radouň a dále pak kolem soukromého UL letiště. Pokud budete mít štěstí, zahlédnete na něm v akci některý z létajících strojů pánů majitelů. Kolem letové plochy dojedete až k bodu který jste míjeli, Mariánské kapli. Odtud to již valíte z kopce dolů do Ješovic a dále podél lesa. Zde si dávejte opravdu pozor na suchý písek, který je na Kokořínsku všudypřítomný a i zkušený kolař se na něm může vysekat. Po pravé straně můžete obdivovat největší dominantu Kokořínska, uhelnou elektrárnu v Horních Počaplech, kterou na toto místo musel vyprojektovat opravdový magor. Musím říci, že mě to ale nikdy nedá a stejně si tu šílenou stavbu obdivně prohlížím 😊 Takže si sedněte na okraj lesa a čumte....tak jako já



TRASA KOKOŘÍNSKÁ KLASIKA 40 KM

Tuto trasu s drobnými obměnami jezdím nejraději a záleží pouze na Vás, jak a kde si pár kilometrů uberete, nebo přidáte.

Z Želíz zamíříme směrem na Dolní Zimoř, nejlépe po cestě rovnoběžné se silnicí. Z té se však stejně po 1,5 km musí na silnici najet. Nicméně již těsně za Dolní Zimoří na křižovatce uhneme doleva na lesní cestu. Po této jedeme nádherným údolím cca 4 km. Pokud pojedete trasu obráceně a dolem budete projíždět až na zpáteční cestě večer, nezapomeňte preventivně zvonit, protože lesní zvěře je tu skutečně víc než dost! Jakmile dojedeme na silnici, uhneme po ní doleva a po cca 200 metrech opět sjedeme vpravo na lesní cestu. Zde se nezapomeňte kochat krásnými stavbami v okolí. Vždy si tu říkám, jaké to asi je tady bydlet...mezi skalami 😊

Dále pokračujeme po cyklostezce Šemanovským dolem až k označené odbočce vpravo. Zde je snad nejkrásnější stoupání jako stvořené pro výkonné elektrokolo! Stezka je zaříznutá do svahu a v druhé polovině už jedete na maximální přípomoc. Vpravo pod Vámi mizí boční údolí a vy se během chvilky vyloupnete přímo v Jestřebicích. Pokud máte chuť a v kapse něco kolem 500,-Kč na osobu, můžete se zastavit u sympatického hostinského Drákuly. Vaří výborné jídlo často pocházející ze své rodné země (Srbsko, Chorvatsko?) a točí k němu pivečko z Lobče. Jsou s manželkou velice příjemní, jídlo je výborné a oprava jediná maličká piha na kráse je vyšší cena. Ve dvou lidech oběd, polévka + něco na zub cca 1000.

Řasně za Drákulou odbočíte doprava podle ukazatele na Kamenný hostinec. Když po cca 1 km dojedete k uvedenému hostinci, zjistíte že je zavřený. Nicméně parádní dětské hřiště za hospodu je k dispozici a hromada stolů a židlí na terase rovněž. Pokud máte vlastní zásoby, není nic jednoduššího než si zde udělat piknik 😊

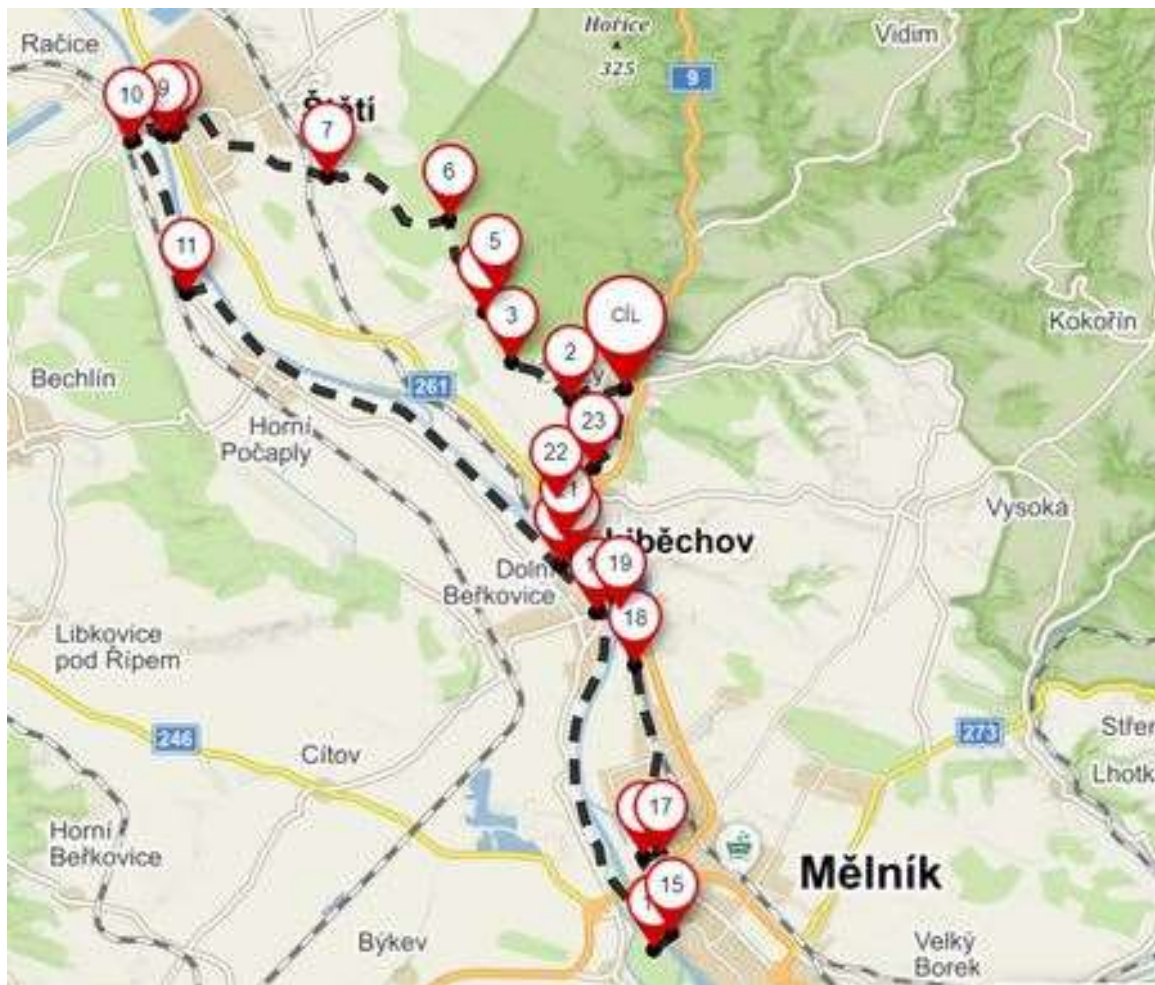
U hostince dále najedete na lesní cestu s krásným sjezdem cca 2 km až do Vojtěchova. Klesání si užívejte, ale dávejte pozor na turisty kteří stoupají vzhůru! Zvoneček je na kole opravdu nutné používat ☺ Dále buď pojedete podle mé trasy, nebo si výlet natáhnete o cca 10 km do Mšena. Ve Mšeně naleznete několik restaurací, výbornou cukrárnu, nově otevřenou zmrzlinárnu a hlavně božské koupaliště! Pokud budete pokračovat se mnou, budete Kokořínským dolem pokračovat až k nově postavenému hotelu Kokořín. Celou trasu buď můžete absolvovat po silnici, nebo po turistické červené trase. Ve druhém případě buďte prosím velice ohleduplní, trasa je místy dost plná, úzká a plná dětí! U Hotelu Kokořín je možné dát pauzu. V hotelu se dá najíst a napít, nicméně ceny jsou hotelové a chuť pokrmů standardní. V případě, že je však v ostatních restauracích okolo zavřeno (například na přelomu sezóny), buďte si jisti že v hotelu je otevřeno. Pod hotelem je nově postavená moderní restaurace Pobuda. Korporátní design interiéru, sezónní obsluha, hosté co na Kokořín přijeli v polobotkách. NICMÉNĚ jídlo je tu relativně dobré, pivo chutné a ceny relativně rozumné, takže zastávka zde není vůbec od věci. Při odchodu si před hospodou můžete dát točenou zmrzlinu z prášku a konečně vyrazit na hrad Kokořín ☺

Jakmile přejedete silnici u Pobudy směrem k hradu, tak z parkoviště vlevo uvidíte zašlou slávu prvorepublikového Kokořína s veřejným koupalištěm, penziony a chatkami pro výletníky. Dnes jde z prostoru trošku hrůza, protože se dosud nenašel nikdo dost bohatý na to, aby celý areál dal ze svých peněz do původního stavu. Jakmile minete tuto strašidelně úchvatnou scenérii tak začnete stoupat ke hradu Kokořín. Je to slušný kopeček kde tápe mnoho turistů a snaží se šlapat mnoho cyklistů. Mohu Vás ale ujistit, že s úsměvem tento kopec dáváme akorát my na elektrokolech. Je úsměvné když se svým osmiletým synem na laně, nebo dvouletým ve vozíku v tomto stoupání předjedeme vystajlované cyklisty-polozávodníky. Jednou se mi stalo, že jsem v tomto kopci jel za vystresovanou řidičkou auta, která se tak bála že jela snad 15. Takže jsem ji předjel a zmizel v dáli ☺ V polovině stoupání buď odbočíte k hradu, nebo pokračujete dál do serpentýn. Následuje první vyhlídka na Kokořín. Je nádherná, ale nezastavujte se a pokračujte za další zatáčku, kde je vyhlídka ještě hezčí! Kochejte se a fotografujte.

Nyní byste čekali pokračování dále, ale vy máte přeci elektrokolo! Můžete se tak v klidu spustit zpět do údolí a u parkoviště uhnout doprava. Buď po silnici, nebo opět po turistické značce dojedete až na křižovatku u hospody U Grobiána. Zde se musíte zastavit na výbornou Podkováňskou 11 ku a docela dobré jídlo. Také domácí limonády nechutnají úplně zle. Venku je opět fůra prostoru na relax dospělých i dětí. Pokud by Vám to U Grobiána „nesedělo“, stačí popojet o 300 metrů dále do hostince U Báby Šubrový. Tam je to klasika. Zrekonstruovaná hospoda s penzionem, co si zachovala osobitou tvář a v podstatě jediného hlavního hostinského v posledních deseti letech! Mají dobře natočené Svijany a myslím i Plzeň. K jídlu vždy něco hotového plus výborné pečené koleno. Každý pátek se zde scházejí muzikanti z místní chatové osady a hrají a zpívají do noci.

Naše trasa dále pokračuje dolem až k Harasovu. Nádherné místo, rybník, skály a zchátralý hotel z první republiky. Zde můžete trasu zkrátit a kolem rybníka uhnout po žluté značce směr Bosyně, Vysoká, Chodeč a dolů do Želíz. My však budeme údolím pokračovat dále až k rybníku Lhotka. Kus za rybníkem odbočuje cyklotrasa vpravo na polní cestu. Odbočku je třeba sledovat a nepřehlédnout! Dále vystoupáme krásnou lesně-polní cestou až na silnici u Střednice, odkud opět uhneme na boční cestu a alejemi hrušek a jablek dojedeme až k modelářskému letišti. Pokud zde budou místní modeláři, můžete se na chvíli zastavit a pokoukat. Jinak však valíte po polňačce kolem letiště dále směrem na Liběchov. Po cestě minete závodní trať pro rychlostní drony a míříte dále k cíli. V Liběchově se můžete zastavit pro čerstvou rybu v místním rybářství, kde Vám ji rovnou odloví a vy

si ji užijete večer na grilu. Z této provozovny jsme měli zatím nejchutnější pstruhy v životě! Zbývá už pouze 2,5 km po rovince zpět ke koupališti.



TRASA PO ROVINCE NA PŮLDEN 37 KM

Myšlenka tohoto výletu je následující : vezmu děti a zmizím na celý den. To samé mohou udělat i maminky. Všem bych asi doporučil v případě, že jedete na „elektrice“ sebou vzít tažné lano na své potomky. Já osobně je po rovince občas popostrčím, ale už se mi nejednou stalo, že jsem potom mnoho týdnů nemohl hýbat ramenem. Trasa je to sice po rovině, ale přeci jenom to není 10 km. To co je perfektní, že ji lze s trochou opatrnosti absolvovat i s dětským vozíkem. Polovina trasy vede po cyklostezce podél Labe, bohužel ta druhá je trochu po silnici, trochu po rozbité cestě na druhé straně Labe. Musíte si toto dobře rozmyslet a dítě ve vozíčku musí být už větší, protože ta ošklivější část je v druhé polovině.

Takže vyrážíme od koupaliště v Želízech nahoru rovnou po cyklostezce, podél lesa na hodně klouzavé polní cestě plné písku až do Ješovic. Těmi projedeme a cca jeden kilometr po vjetí do lesa uhýbáme ostře doleva stále po značené cyklostezce. Toto je jeden z nejkrásnějších úseků, kdy jedete lesem po houpavé cestě a přitom z mírného kopečka. Stále za noseem až se vyloupnete na okraji lesa s výhledem směrem na Roudnici nad Labem. Pokračujeme dále z kopečka, projedeme Stračí a po přejetí železničního přejezdu se před námi rozevře náruč města Štětí.

Kdo Štětí neznal, bude mu dopřáno jej poznat. Musíte projet celým městem, pokud možno bez zastávek až k mostu přes Labe. Přes tento v normálním stavu přejedete až na Hněvice. Rozhodně doporučuji ve městě nikde nenechávat opřená kola bez dozoru, nebo snad s hlídáním pouze Vašimi dětmi! Od jara 2019 do léta 2020 probíhá totální rekonstrukce mostu, a tak jej v tomto období

nahradil nádherný přívoz. Převozník byl v tomto místě jediným způsobem, jak se dostat na druhý břeh až do roku 1973, kdy byl stávající most otevřen. Lodě jsou dnes k dispozici vždy dvě a převozníků se na nich střídá mnoho. Je to zvláštní přívoz tím, že jede nonstop jako veřejná doprava. To znamená, že začíná brzo ráno kolem 5. hodiny a končí o půlnoci. Prostě nádherná místní atrakce! Převozník má intervaly pár minut, takže není potřeba se stresovat kdy přijedete.

Na druhé straně máte možnost buď rovnou pokračovat po trase, nebo si udělat zastávku na výborný oběd. Restaurace na Koreji je v ČR zvláštností! Hlavní jídla jsou cenově velice nízká, ale chuťově naopak výrazně vyčnívají! K dispozici je zahrádka a jediné mínus je poměrně značná obsazenost v době oběda. Hosti navíc na zahrádce často a hojně kouří, takže pohodové posezení s dětmi může vzít za své. Každopádně nyní již vyrazíme po břehu Labe směr Mělník.

Po dvou kilometrech již můžeme odbočit na cyklotrasu podél řeky a nestresovat se silničním provozem. Nyní pouze líně šlapete až do okamžiku, kdy míjíte elektrárnu v Horních Počáplech. Po cca 5 kilometrech dojedeme až k odbočce k restauraci Na Knížecí, která má obrovitánskou zahradu. Je zde ideální výběh pro hromadu dětí, obrovská trampolína a opravdu klídek. Vaří zde standardně za standardní ceny. Jako odpočinkové místo je to famózní. Myslete na to, že do Mělníka je to tak 6-7 km, takže si důkladně rozmyslete start!

Po cca 7 kilometrech nás čeká Mělník, předtím si přejedeme nově zrekonstruovaný původní most, za kterým uhneme směr centrum. Pokud tedy nemáte touhu navštívit nějaké obchodní centrum, doporučuji zastávku v cukrárně Cake art na náměstí Míru. Ať si zde dáte jakýkoliv zákusek, tak si ďábelsky pochutnáte! Opravdu toto místo vřele doporučuji. No pokud se rozhodnete, že třeba pro dnešní den v Mělníku zůstanete mám jeden tip. Hned vedle cukrárny je luxusní hospoda pivovaru Němý Medvěd, kde dostanete nejenom luxusní desítku Vopičák, ale najíte se i opravdu božských a ukrutně nezdravých hamburgerů!

Nyní Vám již zbývá pouze trasa zpět. Centrem města se dostanete až na jeho okraj-čtvrť Mlazice. Dávejte si pozor před železničním přejezdem, kde musíte odbočit vlevo na polní cestu. Pokud to nestihnete a přejedete tak věřte, že budete muset jet cca 1 km po té nejšílenější státní silnici, jakou jsem kdy poznal. Po odbočení se dostanete do ráje místních rybářů ke slepému ramenu Labe. Podél něj a samotné řeky dojedete až k vodní elektrárně Liběchov. Těsně za ní je ideální místo pro zastávku a odpočinek u vody s výhledem na řeku a elektrárnu. Za Vámi se přes trať tyčí místní dominanta Kaple svatého Ducha obklopena nádhernými vinicemi. Pokud byste se vyškřábali až k ní, naleznete Křížovou cestu Liběchov. Nyní k ní tedy buď můžete vyjet po zelené turistické značce, nebo odbočit vlevo a po hlavní silnici sprintem popojet až do zatáčky, kde již můžete odbočit a zachránit si holý život. Všude je tu omezení rychlosti na 30 Km/h, takže se nic nestane, když pojedete ve skupince uprostřed svého jízdního pruhu, aby někoho nenapadlo Vás předjíždět. Jedná se o cca 250 metrů. Pak už pouze vjedete do Liběchovské aleje a míříte zpět do Želíz.



TRASA NA PŮLDEN 47 KM

Čekají nás krásná místa Kokořínska! Načasováno na odjezd cca v 9.30 až 10.00 a kolem poledne pauza na oběd ve Mšeně. Pochopitelně se to dá ujet za dvě hodiny, ale důležité je si výlet užít a proto raději počítejte s půldnem. Ze Želíz vyrazíme směr Dolní Zimoř, za kterou odbočíme vlevo do Zimořského dolu. Projedeme jej celý a pokračujeme do Truskavského dolu, ze kterého valíme dále do Šemanovického dolu v něm neuhneme na Jestřebice, ale pokračujeme dál. Na konci jízdy dolem nás čeká stoupání směrem k silnici u Dobřeně. Na ni uhneme vpravo a po pár metrech jsme v Dobřeni. Tam potkáte mnoho krásných roubenek a staveb toho skutečného Kokořínska. Také tam narazíte na minihospůdku, kde se scházejí snad jen místní. Nicméně je tam příjemná zastávka se standardním pivem Radegast.

Až budete mít dost vysedávání, vyjed'te po silnici směr Jestřebice, kde na kraji vesnice odbočíte šikmo vlevo a dojedete až ke zrušenému Kamennému hostinci. Před ním uhneme ostře vlevo a pádíte si to lesem až do hlavního dolu do Vojtěchova. Po cestě dávejte veliký pozor na nahoru stoupající turisty! U minináměstíčka uhneme 15 metrů vlevo a přejetete silnici rovně.

Držte se cyklistické trasy a Boudeckou roklí stoupáte nádhernou cestou nad Pokličky. Rozhlížejte se a nasávejte tu nádheru! To je na elektrokole to nejkrásnější, že máte čas a chuť sledovat okolí 😊 Stále se držíte cyklostezky a na cestě podél pole včas uhneme doleva na pole (bod 13). No a teď jenom koukáte na tu nádheru, kterou člověk vytvořil uprostřed přírody, město Mšeno. K tomuto městečku jsem nikdy žádný vztah neměl a narodil jsem se a žil vždy daleko odsud, ale tento pohled mě vždy dostane! Máte město jako na dlani a lavička zde umístěná tu není náhodou. Buď se kochejte, nebo pokračujte po lní cestou, stále s nádherným výhledem. Po malém esíčku se ocitnete na silnici ve Mšeně těsně u městského koupaliště. Jistě stojí za to se něj alespoň zajít podívat! Je to nádherná

prvorepubliková stavba, která je nyní i zrekonstruovaná. Uvnitř najdete i fotografie z doby dávno minulé, když se městské lázně otevíraly.

Na koupališti si ale nedávejte nic k jídlu, protože nyní dojedeme do středobodu cyklovýletů na Kokořínsku. Po 1 kilometru se ocitneme v relativně nové restauraci U Pokliček. Zde je skvělý prostor venku i uvnitř, sedíte ve stínu i na sluníčku, můžete preludovat na klavír před hospodou, nebo se v zimě zahřívat u obřích kamen vedle baru. K jídlu se nabízí vždy jedna polévka a pak sada dobrých jídel ze standardního lístku. Vepřo knedlo ani hranolky zde nedostanete, ale výborného hamburgera, salát nebo domácí lívance rozhodně ano! Chuťově vše skvělé a cenově relativně rozumné. Zalito výborným pivem Podkovář se Vám odtud ani nebude chtít. Je to i výborná pauza na dobití Vašich elektrokol, protože je zde k dispozici dobíjecí stojan se zásuvkami. Zahrát si zde můžete i kriket, na který zde mají vybavení.

Po jídle se na náměstí ve Mšeně ještě musíte zastavit na zákusek v cukrárně U Živných. Téměř vždy jsme zde narazili na výborné zákusky, skvělou kávu a velice milou obsluhu! Ale pozor, zmrzlinu si zde ještě nedávejte! Na tu si po kávičce zajděte za roh do nové zmrzlinárny, kde na Vás čeká přes třicet druhů kopečkové!

Nyní již řádně posilnění vyrazíte do kopce směrem ven ze Mšena po hlavní silnici, kde dojedete až k odbočce na Kaninu, kam i odbočíte. Pochopitelně že můžete odbočit dříve a vzít to lesem až do Kokořínského dolu. V takovém případě jedete do Sedlce a dále dolů po červené turistické značce až k restauraci U Grobiána, kde se potkáte se zbytkem výpravy, která jela podle mé trasy. Takže první skupina odbočila na Kaninu. Ve vesnici těsně za místní hospodou, naleznete nádherné a velice prostorné dětské hřiště. Pokud jste na tento výlet vzali své ratolesti (což asi pochybuji), je zde ta pravá zastávka! Nyní již následuje nádherný sjezd serpentýnami až do Kokořínského dolu k restauraci U Grobiána. Tato restaurace na mě dříve působila pouze jako past na turisty. Díky neměnné službě se z hospody stala místní klasika s výborným pivem a dobrým jídlem. Venku najdeme perfektní posezení, prostor pro děti i hromadu dospělých. Domů to již máte už pouze 15 km, takže rozhodně nemusíte spěchat pryč.

Když se odlepíte, zamíříte směrem k Harasovu. Po cestě zamáváte poslední rozumné hospodě na trase U báby Šubrový a razíte domů. U rybníku na Harasově odbočíte vpravo a krásným stoupáním to vyšlapete až do Bosyně, ve vesnici Vysoká uhnete vpravo na boční cestu a kochající se výhledem na České středohoří valíte k vesnici Chodeč. Po cestě doporučuji se zastavit u opuštěné třešně a případně si zobnout medových černých třešní. Z Chodče nás už čeká pouze 4 kilometrový sjezd do Dolní Zimoře a dále do Želíz.



TRASA CELODENNÍ 80 KM

Na závěr jsem si pro Vás připravil nejdelší trasu po nádherném Kokořínsku. Jedná se o celodenní trasu s nabíječkou v batohu. 80 km je v kopcovitém terénu opravdu docela dost, obzvláště když z poloviny jedete po nezpevněných cestách. Na Kokoříně je božské (na této trase je to nádherně patrné), že těch 80 km dáte v podstatě po okolí! U této nejdelší trasy se pokusím všechny zastávky poctivě popsat.

Vyrážíme tedy od koupaliště v Želízích kolem 10. hodiny ráno a míříme nahoru směrem první skalní reliéfy Václava Levého. Než k nim dojedeme, pokocháme se soukromou minifarmou s prasátko, koňmi a ovci. Skalní kapličku Máří Magdalény a míříme dál kolem Harfenice a hada. U všech zmíněných děl vytesaných ve skalách určitě stojí za to se zastavit. Nepřemýšlejte nad tím, že máte před sebou desítky kilometrů a užívejte si tu nádheru. Nasedáme na kolo a za Hadem uhneme vpravo směrem Tupadly. Po několika kilometrech, u výjezdu z lesa, přibrzdíte na nádherném palouku nad Tupadly. Dominantou tohoto místa je vysílač mobilních operátorů, to mu však naprosto neubírá na kráse! Od něj se opatrně sesunete z prudkého ho kopce směrem do vesnice Tupadly, zamáváte příjemné místní hospůdce a metelíte si to dál do srdce Kokořínska.

Po dvou kilometrech uhneme ze silnice do Vidimského dolu a tam si užijeme krásné samoty na zpevněné cestě, kde o divokou zvěř není nouze. Jakmile jím projedeme, zahnete doprava na silnici a začínáme mírně stoupat směrem k dolní Vidimi. Na křižovatce pokračujeme mírně vlevo, ale pokud si chcete prohlédnout nádherný historický vodojem z roku 1903, zahnete doprava do Horní Vidimi. Nicméně rovně vjedeme do Dolní Vidimi, která je opravdu tou opravdovou Kokořínskou vesničkou ☺. Pak už pouze valíme do poměrně táhlého kopce, na jehož konci je ve skále usazen skalní reliéf Ukřižování Krista. Dále vjíždíme do malebné vesničky Chodeč, ze které uhneme vlevo směrem na

Střezivojice. V této vesničce si můžeme udělat malou zastávku na výborné točené nealkoholické pivo a posedět si na krásném místě. Vždy velice slušný majitel vás rád a rychle obslouží.

Nyní nás čeká cca 7 km do vesnice Blatce. Po odbočení vpravo se nám po dalším cca kilometru a půl otevře krásný výhled přes údolí na hrad Houska. Doporučuji se na chvilku posadit a kochat se jím. Po nasednutí na kolo, sjedete dolů pod Housku ke krásnému rybníčku a ještě hezčí restaurační zastávce Pod Houskou. Je to další ze skvělých zastávek na oběd, ale podle časového plánu bychom při tomto výletě měli obědovat ve Mšeně v restauraci U Pokliček, kde i naleznete dobíjecí stojany pro elektrokola. Takže u Housky dejte alespoň jedno pivečko Rohozec, případně dobrou kávu a užívejte si výhledy ze zahrádky na poetický rybníček. Pokud byste si v příštích dnech udělali výlet pouze sem, tak si na obědovém menu určitě pochutnáte. Vše probíhá formou rautu, kde si každý nabere od uvedeného jídla na co se zrovna cítí. Ceny jsou rozumné a chuť jídel byla vždy skvělá! Obsluhuje vždy příjemná paní majitelka osobně.

Po malé pauze vyrážíme směr Vrátná hora a její rozhledna! Pochopitelně, že po dvou kilometrech můžete u hospůdky Na konci sil odbočit na krátkou prohlídku hradu Houska. O víkendech je zde poměrně rušno, takže doporučuji slézt z kola. Jakmile se dostatečně kulturně osvěžíte, můžete pokračovat dále. Po cca 500 metrech odbočíme doprava na neudržovanou silnici a po cca 1 km z ní odbočíme doprava do lesa. Po písčité cestě dojedeme až na nádhernou louku pod Vrátnou rozhlednou. Zde přibrzdíte a celou si jí projedte krokem, je to kouzelné místo! Těsně než znovu vjedete do lesa, uvidíte po levé straně kamennou stavbu domu. Nevím, jestli se jedná o rekonstrukci původní stavby, nebo zvláštní novostavbu. Každopádně z tohoto místa sálá prazvláštní energie! Zbývá nám již pouze kilometr do slušného kopce až k úpatí rozhledny. Za slušného počasí je vidět desítky kilometrů daleko na všechny strany, České středohoří, Krkonoše, Jizerské hory a jižním směrem 50 kilometrů vzdálená Praha. Občerstvení zde nehledejte ale příjemnou paní co prodává lístky ano 😊 Po njetí na silnici se z kopečka svezete do obce Nosálov, kde před odbočením potkáte nejbrutálnější trpasličí zahrádku v ČR! Je plná sádrových figur a různých zjevení, jaké si dokážete jen představit.

Po 1,5 km dlouhém sjezdu vjíždíme do vesnice Lobeč, kde potkáte nově rekonstruovaný pivovar Lobeč i s pivovarským muzeem.. Je zde mnoho prostoru na sezení venku před pivovarem i příjemné posezení uvnitř u výčepu. Piva jsou chutná a jistě je zde zajímavá možnost prohlídky pivovaru, kterou provádí sám pan majitel. Když rekonstrukci pivovaru majitelé začali, byl jsem jím opravdu nadšený. Pochopitelně, že všichni odvedli velký kus práce a dnes je pivovar návštěvníky velice dobře hodnocen. Pokud si chcete dát dobrý oběd se standardní porcí, jistě zde budete spokojeni a můžete udělat polední dobíjecí zastávku už zde. Posledně mi sám pan majitel nabízel natažení prodlužovacího kabelu až ven! Poslední dva roky je vždy když se zde zastavím hodně plno. Nicméně si zde dám jedno pivo s výraznou chutí a docela rychle odjíždím. Je to jistě subjektivní dojem, ale dnes mi toto místo přijde poněkud neosobní a pro mě samotného neútulné. Každý podnik dělají jeho hosté a zde to pro mě platí 100% Zastavte se zde a sami uvidíte, jak se Vám to zde líbí. Rozhodně nebudete zklamáni! Do nabíjecí pauzy ještě zbývá 14 km, takže si něco rozhodně snězte a vypijte! My si zde dáváme vždy vynikající chleba se škvarky!

Nyní vyrážíme na poslední část trasy před dobíjením, 14 km úsek se zastávkou na kouzelném místě u Větrného mlýnu Vrátno. Pokud by se Vám tento úsek nechtělo absolvovat celý, můžete z Lobče jet přímo do Mšena cca 4 km a sedět U Pokliček o 45 minut déle. Takže po necelých 5ti kilometrech dojedeme až na odlehlé místo větrného mlýnu Vrátno. Tato stavba prošla mnoha rukama, ale až ty poslední jej z gruntu zrenovovaly. Vzhledem k tomu, že nový majitel je obrovský fanda letectví, vyrostl v sousedství i malý hangár a vzletová plocha pro UL letouny. Z místa je opravdu daleký rozhled a má svou nezaměnitelnou atmosféru!

Od větrného mlýna je to Mšena necelých 10 km, takže za půlhodinku jste tam! Na náměstí minete nejdříve novou zmrzlinárnu, kde si jistě později vyberete z více než 30 ti druhů této dobroty a poté i krásnou cukrárnu U Živných. Do této cukrárny pravidelně jezdíme již 6 let a musím říci, že nás nikdy nezklamala! Vždy příjemná a usměvavá obsluha, dokonalé kapučíno a skvělé dorty! Interiér je příjemný a stále mi přijde i po těch letech útulný. Naleznete zde různé artefakty a dekorace z doby první republiky, vzpomínky na dávné časy a život na malém městě. Oběd je plánován ve 300 metrech vzdálené restauraci U Pokliček. Je zde skvělé zázemí pro cyklisty, nabíjecí stojan na elektrokola, warka na osprchování Vašich bajků a krásné sezení na dvorku. Prostor pro kriket a hromada různých křesílek na všelijaké to válení a odpočívání. Zde si určitě kola dobjete co to půjde! Co se týká jídla, tak mě vždy chutnalo maximálně, pokud se někdo těšil na tradiční českou kuchyni, tak si zde asi moc nepochutná. Vždy je v nabídce dobrá polévka a k ní standardní nabídka řady hamburgerů, salátů, domácích lívanců. Vše je výborné, ale pro hladovce je toho trošku méně. Nicméně řešení je dát si dvě jídla za zvýhodněnou cenu. Toto řešení již uspokojí každého. Pokud někdo ze skupiny výletníků prahne po klasickém jídle, necht' dojde zpět na náměstí do restaurace U Zlatého lva. Nikdy jsem zde nejedl, ale dle místních vaří dobře!

Po rozumném dobití (cca 2 hodiny) razíme dále. Jistě stojí za to, zastavit se v městských lázních Mšeno. Stavba z první republiky je nádherná, krásně zrekonstruovaná a 100% funkční. Koupání skvělé a vždy ukrutně studené. Dále pokračujeme kolem parkoviště a dětského hřiště stezkou, vybudovanou také na počátku 20.století s různými zajímavostmi. Naleznete zde zbytky přírodního divadla, Husův památník, přístřešek pro pocestné ve tvaru muchomůrky, poutníkovu jeskyni. Vyloupneme se nahoře nad Romanovem a ostře uhneme nejdříve doleva a po pár metrech šikmo doprava. Kolem obří hlavy a žáby si užíváme sjezd zpět do Kokořínského dolu. Nyní máme v plánu projet celé toto údolí a prohlédnout si příjemná místa. Pochopitelně že na několika odbočkách můžete uhnout doprava a cestu si zkrátit. Pokud pojedete po silnici, dávejte pozor na kolemjedoucí auta, v sezóně jich je tu více než dost. Většinu trasy údolím můžete projet i po druhé straně po turistické značce, zde zase buďte maximálně ohleduplní! Někdy je na této stezce turistů více než dost! Po cca 2 km mineme tábořiště U splávku, které vzniklo snad před třemi lety a zastávka zde na pár nocí musí být skvělá! Na pravé straně zde začíná zelená turistická značka, po které se můžete zajít podívat na skalní hrad Nedamy a jeskyni. Po jednom kilometru již vjíždíte na hlavní křižovatku Kokořín – dolina. Toto je jedna z možných odboček domů a zkrácení si cesty o mnoho km. Zde stojí nově postavená (dle původní stavby) hotel Kokořín a restaurace Pobuda. Na ubytování je hotel velice příjemný a pokoje mají svou myšlenku. Design je řekl bych nadstandardní s myšlenkou architekta. Osobně si mi líbilo v hotelu přespát a dát si snídani, ale přes den již pobývat jinde na Kokořínsku. Pár metrů od hotelu se nachází dřívější místo pro trávení volného času. Bývalé koupaliště, několik staveb budov i řada chatek jsou již v zoufalém stavu a dle mého se čeká již pouze na demolici. Tato oáza první republiky již brzy skončí srovnána se zemí ať již rukou lidskou, nebo zubem času. Dále pokračujeme podél krásného rybníka opět po turistické stezce až k odbočce přes mostek doleva. Zde narazíme na druhý středobod Kokořínského Dolu. Obrovské volné prostranství, krásné skály a příjemné hospůdku, to jsou důvody k zastávce. Hospoda U Grobiána Vám poskytne zázemí, dobré jídlo, asi nejlepší pivo na Kokořínsku – Podkováň 11ku a vždy velice slušnou obsluhu. Pokud by zde bylo mnoho lidí, můžete o cca 400 metrech dále navštívit hostinec U Báby Šubrový. Toto je jedna z hospod, které mají svůj půvab. Získaný a nikoliv vystylizovaný a dopilovaný. Stejně tak ubytování zde nemá chybu. Páteční hudební večírky místních osadníků jsou nádherné! Pokud se na trase domů, nebudete chtít zastavit v Mělníku, máte jedinečnou šanci si zde dát nějakou svačinku. Nyní ale již zase déle. Po cca 3 kilometrech vjíždíme na Harasov, další oblíbené místo střední a vyšší vrstvy první republiky. Hotel Harasov se nyní snaží nový majitel pomalu zrekonstruovat, vzhledem k zoufalému stavu je to práce na dlouhou dobu. Krásně

upravená pláž a rybník je rovněž v soukromých rukách, nicméně prostor je stále přístupný. Zde je další místo možné odbočky domů, kolem rybníka po žluté a nahoru do Vysoké. Cca 10 km do Želíz. My ale pokračujeme dále údolím. Mineme bývalý mlýn Kroužek a po kilometru uvidíme soukromý rybník. Zde potkáme i pootevřená vrata. Pokud do nich vstčíte nos, bouchne Vás do něj vůně pečených ryb. Majitel zde obsluhuje sám a rybky jsou výborné. Bohužel Vám nezaručím, že bude vždy otevřeno. Po dalších cca 2 kilometrech za rybníkem Lhotka dejte pozor, cyklostezka vede ostře doprava na lesní cestu. Vystoupete po ní nahoru na asfaltku, uhnete doprava a po 1 km ostře doleva na zpevněnou cestu. Po ní dorazíte až do Mělníka, čtvrti Chloumek. Pokud byste již měli dost, tak z této cesty uhnete doprava směrem na Liběchov a Želízy, ušetříte tak 6 km. Jedete stále rovně, nejdříve z kopečka a pak na staré náměstí do kopečka. Máte před sebou poslední zastávku dnešního výletu, historické centrum Mělníka. Určitě bych doporučil krátké zastavení na hradbách nad soutokem Labe s Vltavou. Je zde vidět opravdu do daleka a na Silvestra odtud pozorujeme ohňostroj v Praze! Na vyhlídce mě to opravdu baví a lze tam vydržet poměrně dlouho. Z ostatních zajímavostí snad zmíním pouze Mělnickou studnu a podzemní systém, budovaný pod celým historickým jádrem města ve 13. a 14. století. Studna má průměr 4,5 metru! Pokud si výlet načasujete na správné datum, tak na tomto historickém náměstí často probíhají koncerty v rámci Mělnického kulturního léta. Už jsme tu viděli Tatabojs, Lauru a její tygry, Poletíme?. Po Mělníku už Vás čeká pouze cesta domů, takže pokud si říkáte, že by to chtělo něco na zub, je ta pravá chvíle navštívit minipivovar s restaurací Němý Medvěd. Výborná desítka Vopičák a luxusní hamburgery poctivé velikosti. Hned vedle tohoto podniku navštivte Cake Art, cukrárna s naprosto božskými dorty, které jinde nenajdete! Pokud už se smráká, tak si pospěšte na cestu domů, zbývá skoro 10 km! Na kraji města sjedeme podél Labe a dojedeme k malé vodní elektrárně Liběchov, kde je nádherné místo pro posezení u vody s výhledem na šílenou stavbu elektrárny Horní Počáply. Za zády se nad vesnicí tyčí kaple svatého Ducha. Nyní už je to jenom kousek, kolem benzínky to vezmete buď po hlavní cca 300 metrů až k odbočení do aleje v Liběchově, nebo po turistické nahoru k Duchovi a pak oklikou do Liběchova. Do Želíz již zbývá pouze 2 km! Na večer si naplánujte posezení s přáteli u dobrého pivečka a na druhý den pouze válení se na koupališti. 80 km je pro netrénované jedince docela dost i na elektrokole. Přeci jenom jste na kole proseděli celý den!

VEŠKERÉ INFORMACE, TEXTY A MYŠLENKY VÝŠE JSOU DUŠEVNÍM VLASTNICTVÍM PAVLA MARKA E-KOKORIN.CZ

JAKÉKOLIV KOPÍROVÁNÍ, ZVEŘEJŇOVÁNÍ A DALŠÍ ŠÍŘENÍ PODLÉHÁ SOUHLASU AUTORA!

VÝJIMKU TVOŘÍ POUZE ZDÍLENÍ ODKAZŮ NA ÚVODNÍ STRANU WWW.E-KOKORIN.CZ